

'Eenvoud, waarheid en het eeuwig schone' De ideale schilderij van de Hollandse romantische meesters

De idealen van de romantische schilders waren o.a. gericht op een geïdealiseerde weergave van het landschap of verheerlijking van het typisch Hollandse, gepaard aan een hang naar het verleden. Waarden die door de officiële kunst-critiek driekwart eeuw lang als besmet werden beschouwd, maar nu alweer een ruime generatie aan herwaarding toe zijn.

Van 8 oktober 2005 tot en met 8 januari 2006 is in de Kunsthal in Rotterdam de tentoonstelling 'Meesters van de Romantiek. Nederlandse schilderij 1800-1850' te zien. Na bijna twintig jaar wordt er in Nederland weer een groot overzicht gewijd aan deze lang onderbelichte periode uit de vaderlandse kunstgeschiedenis. Een herontdekking! Zelden getoonde topstukken uit particulier bezit en werken uit gerenommeerde Nederlandse musea zijn op deze tentoonstelling te bezichtigen. Simonis & Buunk Kunsthandel in Ede, gespecialiseerd in schilderijen uit de Hollandse romantiek, verzorgde een aantal bruiklenen. Bezoekers van deze interessante tentoonstelling kunnen een van deze uitgeleende werken winnen: het schilderij 'Waterval bij maanlicht' van Johannes Hilverdink is de hoofdprijs van een door de Kunsthal georganiseerde tombola (afb. 1).

Stoffige depots

Kunstliefhebbers en verzamelaars hebben al lange tijd grote waardering voor de romantiek. In wetenschappelijke kring is de kunst uit deze periode echter lang onderschat. In hun eigen tijd was het werk van de romantische schilders erg geliefd, maar halverwege de negentiende



1. Johannes Hilverdink (1813-1902), Waterval bij maanlicht, olie/paneel, 10,1 x 8,7 cm, gesigneerd l.o. met initialen en verso gedateerd. 18 [...].

eeuw keerde het kunstkritische tij. De opkomende impressionistische visie op de (landschap)schilderkunst, waarin het werken direct naar de natuur centraal stond, maakte dat de geïdealiseerde kunst uit de romantiek passé raakte. Schilders als Andreas Schelfhout, Barend Cornelis Koekkoek, Cornelis Kruseman en Cornelis Springer oogstten steeds minder waardering, wat ook uit de eigentijdse literatuur op te maken valt. Pas na de Tweede Wereldoorlog begon de herwaarding van de romantiek. In de kunsthandel welteverstaan: in musea en onder (kunst)historici bleef deze stijl nog lange tijd miskend en leken de schilderijen gedoemd om hun dagen te slijten in stoffige depots. Een lot dat overigens tot voor kort ook de achttiende-eeuwse kunst trof.

Koninklijke protectie

De schilderkunst van de romantiek was aanvankelijk sterk geënt op die van de Gouden Eeuw. Dit was enerzijds het gevolg van de waardering in binnen- en buitenland voor



2. Andreas Schelfhout (1787-1870), Panoramisch landschap met het stadssilhouet van Haarlem en de ruïne van Brederode, olie/paneel, 28,4 x 39,1 cm, gesigneerd l.o. en gedateerd '55.

Hollandse zeventiende-eeuwse meesters. Daarnaast was er in ons land sprake van een groeiend nationalisme, gevoed door de Franse, napoleontische overheersing (1795-1813), en nog versterkt door de afscheiding van België in 1830. Men keek met trots terug op de Gouden Eeuw, een periode van grote voorspoed en bloei: Holland beheerste de wereldzeeën, schilders als Rembrandt en Frans Hals schilderden hun beroemdste doeken en op de Dam in



3. Johann Bernard Klombeck (1815-1893), Winters eikenwoud met houtspokkelaars, olie/paneel, 69,6 x 58,4 cm, gesigneerd r.o. en gedateerd 1857.

Amsterdam werd het bovenmaatse raadhuis (nu paleis) gebouwd, als symbool van macht en voorspoed. De romantische schilders lieten zich inspireren door de onderwerpen die in de zeventiende eeuw geliefd waren, zoals het interieur, het landschap, het stadsgezicht, het zeegezicht en het genrestuk. Overigens had de Franse overheersing gunstige gevolgen voor de organisatie van het kunstwezen en kunstonderwijs. Met name Lodewijk Napoleon, die re-

geerde van 1806 tot 1810, is van grote betekenis geweest voor de bevordering van kunst en wetenschap in Holland. Onder zijn leiding werd de in 1800 opengestelde Nationale Konst-Gallery in Den Haag, te beschouwen als het eerste overheidsmuseum, verheven tot nationaal kunstpaleis. Hier hingen voornamelijk oude meesters. De collectie had een belangrijke rol: opvoeden van zowel publiek als kunstenaars tot goede, vaderlandsgetrouwe burgers door

middel van de schilderijen uit de Gouden Eeuw. Zo was er bijvoorbeeld een 'Vaderlandse Historiekamer', waar portretten hingen van Hollandse helden. Lodewijk, die in Holland de bijnaam 'de goede koning' kreeg, wilde ook de eigentijdse kunst bevorderen. Hiertoe stelde hij in 1808 de Tentoonstellingen van Levende Meesters in, naar voorbeeld van de Franse Salon. Gedurende de hele negentiende eeuw vond deze tentoonstelling jaarlijks plaats, afwisselend in Amsterdam, Rotterdam en Den Haag, maar soms ook elders in Nederland. Ook werd door hem, naar Frans voorbeeld, de Prix de Rome in het leven geroepen, een overheidssubsidie die jaarlijks werd toegekend aan een kleine groep jonge, getalenteerde kunstenaars. Deze uitverkorenen konden met deze toelage twee jaar naar Italië. Als tegenprestatie dienden ze hun werk regelmatig in te sturen voor de Tentoonstelling van Hollandse Meesters, om van hun vorderingen te getuigen. Lodewijk Napoleon heeft met deze en andere maatregelen niet alleen het Hollandse kunstklimaat bevorderd, maar ook het nationaal en historisch besef.

Het ideale landschap

De romantische levenshouding was een reactie op het rationalistische denken tijdens de achttiende-eeuwse Verlichting. Een nieuwe natuurbeschouwing was een van de wezenlijke kenmerken van de romantiek. In de landschapsschilderkunst stond de nietigheid van de mens ten opzichte van de overweldigende natuur centraal. Groots opgezette, panoramische vergezichten, zoals die van Andreas Schelfhout (afb. 2), en bosgezichten van Barend Cornelis Koekkoek en zijn leerlingen, met overweldigende Wodanseiken, getuigen hiervan (afb. 3). De romantische landschapsschilder werd getroffen door de grootheid van de natuur, door haar serene schoonheid, maar ook door haar soms verwoestende kracht. Razende stormen, onweer, barre vrieskou en soms schipbreuken, maakten heftige emoties los. Maar ook de stille, ongerepte natuur

■ Na de Tweede Wereldoorlog begon de herwaarding van de romantiek bij particulieren. In musea en bij kunstcritici bleef deze stijl vooraleerst nog miskend.

■ Het is met name Lodewijk Napoleon geweest die, door het instellen van jaarlijkse tentoonstellingen van levende meesters en de Prix de Rome, het kunstleven sterk stimuleerde.

■ Het romantische landschap was geen exacte weergave van de natuur, maar meestal een optelsom van de fraaiste of machtigste elementen. Zo werd ook in een stadsgezicht, dat een illusie van de werkelijkheid gaf, vaak geraffineerd met gebouwen gemanipuleerd.

KUNSTHANDEL R POLAK

Jan van Nassastraat 17
2596 BL Den Haag
Tel. 070-3280020
info@polak-gallery.nl
www.polak-gallery.nl

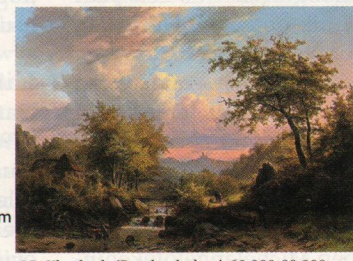
Marius Bauer (1867-1932),
Koetsjes voor 'Station Hollands
Spoor' te Den Haag, ca. 1888.



SOTHEBY'S

De Boelelaan 30
1083 HJ Amsterdam

Veiling 19^e Eeuwse Schilderijen
18 oktober 2005
Kijkdagen: 13-16 oktober
Informatie: Eveline van Oirschot
eveline.vanoirschot@sothebys.com
+31 20 550 2264



J.B. Klombeck, 'Berglandschap', 60.000-80.000 euro

kon de kunstenaar diep raken: mysterieuze maannachten, bijna lege ijsvlaktes in de late namiddagzon en idyllische berglandschappen bij een 'gouden' zonsondergang. Koekkoek verwoordde deze natuurverering in zijn 'Herinneringen en Mededeeling en van eenen Landschapschilder' (1841) aldus: 'Zij [de natuur] alleen schenkt u die bij een aandachtige beschouwing harer majesteit en grootheid. Spreidt zij geene prachttafereelen voor uw oog ten toon, die onmogelijk een ander u zou kunnen beschrijven? Is zij het niet, die den dichter de verhevenste stof schenkt? Gaat naar buiten (...) en gij zult uwe gevoelige ziel met eenen rijkdom van schoone denkbeelden verrijken, die gij naderhand op uwe kamer op het doek of paneel kunt trachten te verwezenlijken.'

Op zoek naar het ideale landschap trokken romantische schilders tot (ver) over hun landsgrenzen. De romantiek was de bloeiperiode van de zogenaamde voyages pittoresques. Het romantische escapisme werd gecultiveerd, onbekende streken en steden met overweldigend natuurschoon beschouwd als inspiratiebron voor 'Grote Kunst'. Om in te spelen op de negentiende-eeuwse hang naar den vreemde verschenen er in die tijd vele geïllustreerde reisverslagen en reeksen topografische prenten. Het is aanneemelijk dat dit beeldmateriaal - naast eigen, op reis gemaakte natuurstudies - voor kunstenaars ook een inspiratiebron vormde, met name voor buitenlands aandoende voorstellingen.

Het romantische landschap was geen exacte weergave van de natuur. Er is wel eens gesuggereerd dat de aantrekkelijkheid van schilderijen uit deze periode ligt in de perfecte toepassing van de toen geldende kunstregels van 'Eenvoud, Waarheid en het Eeuwig Schone'. Zo werd bijvoorbeeld in de landschappen de natuur en het 'eerlijke' landelijke leven tot ideaal verheven (eenvoud); de landschappen zijn bedrieglijk natuurgetrouw (waarheid) geschilderd, zonder een exacte weergave van de natuur te zijn, maar een samenstelling uit de fraaiste delen der werkelijkheid (het eeuwig schone). Daartoe moest de natuur bestudeerd en geschetst worden. Schilders maakten op hun tochten studies, vaak spontane indrukken, die zij in het atelier gebruikten om, volgens bovenstaande regels, geï-



4. Cornelis Springer (1817-1891), De Cellebroederspoort in Kampen, olie / paneel, 51,5 x 42 cm, gesigeneerd r.o. en gedateerd 1863.

dealiseerde voorstellingen te creëren. Schoonheid en welvoegelijkheid werden belangrijk gevonden, een schilderij moest aangenaam zijn om naar te kijken en de werkelijkheid in schoonheid overtreffen. In de wintertafereelen geen verdrinkende schaatser in een wak en kleumende figuren op het ijs, maar vrolijk zwierende figuren, gemoedelijke tafereeltjes bij een slede en gezellige drukte bij een koek-en-zopie op zonnige ijsvlaktes. En in de zomers geen armoedige landlopers of afgebeulde boeren met magere trekpaarden, maar keuvelend, kleurrijk gekleed landvolk met goed doorvoed vee op een zomers zandpad. De landschappen van Andreas Schelfhout beantwoordden geheel aan dit ideaal van de natuur als leermeesteres. Al in 1824 schreef de vooraanstaande kunstcriticus Jeronimo de Vries dat zijn werk uitmuntte door 'eenvoudigheid en waarheid, die getrouwe gezellinnen van het eeuwig schone'.

Odes aan eigen land

Schilders in andere genres werkten ook volgens dit ideaal. Zo waren, voor zover men nu kan nagaan, stadsgezichten soms topografisch correct, maar meestal sleutelden de schilders aan een compositie totdat een fraai geheel werd verkregen. Het historiserende Hollandse stadsgezicht was in de negentiende eeuw erg geliefd, zowel in eigen land als daarbuiten. Een van de belangrijkste vertolkers van het stadsgezicht was de Amsterdamse Cornelis Springer (afb. 4). Ongeveer vanaf 1875 schilderde hij in minutieuze pen-

seelstreken stadsporetten met centraal in het beeld een raadhuis of rijke koopmanhuizen in Hollandse renaissancestijl, badend in een helder zonlicht. Daarbij verfraaide hij de werkelijkheid enigszins door veranderingen in de compositie en het weglaten van storende, eigentijdse elementen. Met het afbeelden van de zestiende- en vroegzeventiende-eeuwse gebouwen speelde hij in op de groeiende belangstelling in kringen van kopers voor het eigen verleden. In architectenkringen werd deze Hollandse renaissancestijl van de zeventiende eeuw gepropageerd als voorbeeld voor een nieuwe, nationale bouwkunst na het Frans georiënteerde classicisme, en werd er gepleit voor bescherming en behoud van datgene wat nog restte van deze volkseigen architectuur, die overal met sloop werd bedreigd. Geliefd was Springer ook om zijn 'realistische' details en levendige stoffering, ontleend aan het leven van alledag. Dit vond men bijvoorbeeld ook in het strandgezicht. Maakten in de buitenlandse romantiek schilders van het strand soms een toneel van dramatiek en doodsstrijd, waar in vliegende storm schipbreuken plaatsvonden, in de Nederlandse



5. Petrus Paulus Schiedges (1813-1876), Een visafslag en elegant gezelschap op het strand van Scheveningen, olie / paneel, 28,8 x 43,5 cm, gesigeneerd l.o. en gedateerd '58.



6. Herman Frederik Carel ten Kate (1822-1891), De muziekkamer, olie / paneel, 65,3 x 98 cm, gesigeneerd l.o.

romantiek overheersten de rustiger strandscènes, met schepen veilig op het droge en de alledaagse bedrijvigheid van vissers. P.P. Schiedges schilderde een idyllische Scheveningse strandvoorstelling (afb. 5), met op het duin het Gemeentelijke Badhuis (nu het Kurhaus) op de achtergrond. Het is mooi weer, en vissersvolk heeft zich verzameld rond een visafslag. Verderop flaneren elegant geklede wandelaars. Het strand is 'bezaaid' met badkoetsen, in allerlei vormen en maten, kriskras op het strand achtergelaten. Interieurscènes wa-

ren een afspiegeling van het burgerlijke conservatisme in de romantiek. De zeventiende-eeuw diende ook hier als voorbeeld: kijkjes in Oud-Hollandse burgerhuizen, met figuren in dito kledij, strenge houten meubelen, zwart-witte tegelvloeren en glas-inloodvensters. Maar ook kerkerinterieurs à la Pieter Jansz. Saenredam en Emanuel de Witte werden geschilderd. Naast historiserende zeventiende-eeuwse voorstellingen vindt men in de romantiek latere woonstijlen terug in schilderijen van rococo-, neoclassicistische of biedermeierinteri-

eurs, met stijlvol geklede bewoners in hun pronkkamer, poserend, dan wel musicerend of anderszins bezig (afb. 6). Het zijn schilderijen die het midden houden tussen een binnenhuistaferaal en een groepsportret, die bij uitstek de burgerlijke cultuur van de romantiek vertegenwoordigen. De romantische hang naar het verleden en verheerlijking van de natuur manifesteerde zich als politiek, maatschappelijk en cultureel fenomeen. De schilderkunst uit de eerste helft van de negentiende eeuw is hierdoor verregaand beïnvloed. Niet alleen schilderden kunstenaars historiestukken, met glorieuze gebeurtenissen uit het nationale verleden als onderwerp, ook werd er op andere manieren een geïdealiseerd, 'typisch Hollands' sfeerbeeld gecreëerd. Binnenhuisscènes, landschappen, stadstafelen en andere genres werden gezien als geschilderde odes aan eigen land.

Frank Buunk, Nina Wevers,
Constance Moes
Alle schilderijen: collectie
Simonis & Buunk Kunsthandel, Ede



Otterlo Nederlands Tegelmuseum

Aan de rand van bos en hei ligt het Nederlands Tegelmuseum. U vindt hier tegels en tegeltableaus van 1500 tot heden. De tegels zijn beschilderd met de meest uiteenlopende voorstellingen: Bijbelse voorstellingen, kinderspelletjes, dieren, bloemen, schepen, landschappen en monumentale gebouwen. Anonieme kunstenaars hangen naast moderne tegelschilders als Dagradi en Escher.

U vindt ons op het volgende adres: Eikenzoom 12 Otterlo
Tel. 0318-591519 - Email info@nederlandstegelmuseum.nl

Rondleidingen, groepsarrangementen en kinderfeestjes zijn op afspraak mogelijk.
di. t/m vr. 10-17 uur
za. en zo. 13-17 uur

Volwassenen € 3,50
Kinderen tot en met 15 jaar € 1,75
Groepen vanaf 15 pers. € 2,50
Schoolgroepen € 1,25

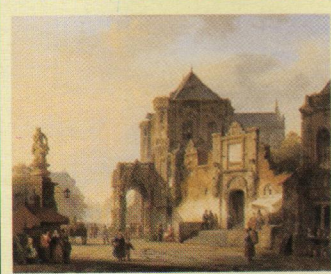
Bij groepsbezoek biedt het Nederlands Tegelmuseum u de volgende faciliteiten
-videopresentatie, 13 minuten, Nederlands, Engels, Frans of Duits.
-rondleidingen ongeveer een uur, tot 25 personen (gids per groep € 11,50)

Tegelschilderen

Op dinsdag, woensdag en donderdag kunt u zelf tegels beschilderen. Woensdagmiddag is uitsluitend voor bezoekers van De Zanding. De kosten inclusief entree en consumptie bedragen € 4,15 voor kinderen en € 5,90 voor volwassenen.



GLERUM AUCTIONEERS - www.glerum.nl

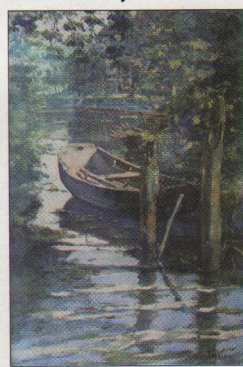


Cornelis Springer (1817 - 1891)

Vele figuren voor een
gotische kathedraal
Gemonogrammeerd en
gedateerd 1887 r.o.
Olieverf op doek, 36 x 46 cm.
Veiling 19e Eeuwse Kunst,
23 oktober 2005

GALERIE ZOETERIJN

Hoge Rijndijk 51
Zoeterwoude-Rijndijk
Tel. 071-5410582
www.zoeterijn.nl



W.B. Tholen, aqu. 50x33cm

Kwaliteit van kleine meesters
Najaars-expositie za.zo.
8,9,15,16/10 - 5, 6,12,13/11-
3, 4/12/2005 13-17 uur
Andere dagen na tel. afspraak.